

# Инструкция по эксплуатации

## Электрическая фритюрница „Professional“ со спускным краном для жира



**162.900**

<b>1. Общие сведения</b>	<b>3</b>
1.1 Информация к инструкции по эксплуатации	3
1.2 Значение символики	3
1.3 Ответственность и гарантийные обязательства	4
1.4 Защита авторских прав	4
1.5 Декларация о нормативном соответствии	4
<b>2. Безопасность</b>	<b>5</b>
2.1 Общие сведения	5
2.2 Указания по безопасности при пользовании прибором	5-6
2.3 Применение согласно предназначению	6
<b>3. Перевозка, упаковка и хранение</b>	<b>7</b>
3.1 Транспортная инспекция	7
3.2 Упаковка	7
3.3 Хранение	7
3.4 Комплект поставки	8
<b>4. Технические данные</b>	<b>8</b>
4.1 Описание частей прибора	8
4.2 Технические характеристики	9
<b>5. Установка и обслуживание</b>	<b>9</b>
5.1 Меры предосторожности	9-10
5.2 Установка и подключение	11
5.3 Обслуживание	12-14
<b>6. Очистка и технический уход</b>	<b>15</b>
6.1 Техника безопасности	15
6.2 Очистка	15-16
6.3 Меры предосторожности при техническом уходе	16
<b>7. Возможные неисправности</b>	<b>16-17</b>
<b>8. Утилизация</b>	<b>18</b>

## 1. Общие сведения

### 1.1 Информация к инструкции по эксплуатации

Эта инструкция по эксплуатации описывает установку, обслуживание и уход за прибором и служит важным информационным источником и справочником. Знание и выполнение всех содержащихся в ней мер предосторожности и инструкции по эксплуатации является предпосылкой безопасной и правильной работы с прибором.

Кроме этого, необходимо соблюдать действующие на территории пользования прибором указания по предотвращению несчастных случаев и общие указания по безопасности. Инструкция по эксплуатации является частью продукта и должна храниться в месте, в любое время доступном для персонала по установке, эксплуатации, ухода и чистки прибора.

### 1.2 Значение символики

Важные технические указания и меры предосторожности обозначены в данной инструкции по эксплуатации символами / знаками. Непременнo необходимо соблюдать эти указания для предотвращения несчастных случаев, человеческих и вещественных ущербов.



#### **ПРЕДУПРЕЖДЕНИЕ!**

*Этот знак обозначает опасности, которые могут привести к травме. Непременнo придерживайтесь точного соблюдения данных указаний по безопасности работы и будьте в этих случаях особенно осторожны.*



#### **ПРЕДУПРЕЖДЕНИЕ! Опасность поражения электрическим током!**

*Этот знак указывает на опасные ситуации, связанные с электрическим током. Несоблюдение мер предосторожности может привести к травмам или опасности для жизни.*



#### **ВНИМАНИЕ!**

*Этот знак обозначает указания, несоблюдение которых может привести к повреждению, неправильной работе и/или к выходу прибора из строя.*



#### **ПРИМЕЧАНИЕ!**

*Этот знак подчёркивает советы и информацию, к которым нужно придерживаться для бесперебойной и действующей эксплуатации прибора.*



#### **ПРЕДУПРЕЖДЕНИЕ! Горячая внешняя поверхность!**

*Символ предупреждает о горячей поверхности прибора во время его работы. Пренебрежение предупреждения может привести к получению ожогов.*

## 1.3 Ответственность и гарантийные обязательства

Все сведения и указания в этой инструкции по эксплуатации были составлены с учётом действующих предписаний, актуального уровня инженерно-технических исследований, а также нашего многолетнего опыта и знаний.

Переводы инструкции по эксплуатации также сделаны на уровне лучших знаний. Однако ответственность за ошибки в переводе мы на себя взять не можем. Основой служит приложенная немецкая версия инструкции по эксплуатации.

Действительный объём поставок может отклоняться при спецзаказах, предъявлении дополнительных заказных условий поставок или по причине новейших технических изменений, отличающихся от описанных здесь объяснений и чертёжных изображений. При наличии вопросов обращайтесь, пожалуйста, к изготовителю.



### **ПРИМЕЧАНИЕ!**

***Эта инструкция по эксплуатации должна быть до начала всех работ у прибора и с прибором, особенно перед взятием в эксплуатацию, тщательно прочитана! За повреждения и перебои, произошедшие в результате несоблюдения инструкции по эксплуатации, изготовитель не несёт никакой ответственности.***

Инструкция по эксплуатации должна храниться непосредственно около прибора и быть доступной для всех, кто непосредственно работает у прибора или с прибором. Мы оставляем за собой право на технические изменения продукта в рамках улучшения качества использования и дальнейшего исследования.

## 1.4 Защита авторских прав

Инструкция по эксплуатации и содержащиеся в ней тексты, чертежи и прочие изображения защищены авторскими правами. Размножения любого вида и в любой форме – даже частично – а также использование и/или передача содержания запрещены без письменного согласия изготовителя. Нарушение ведёт за собой последствие возмещения убытков. Мы оставляем за собой право на предъявление дальнейших претензий.



### **ПРИМЕЧАНИЕ!**

***Содержание, тексты и прочие изображения защищены авторскими правами и находятся под защитой других прав защиты производства. Каждое злоупотребление наказуемо.***

## 1.5 Декларация о нормативном соответствии

Прибор соответствует существующим нормам и директивам Европейского Сообщества. Это мы подтверждаем в Декларации о нормативном соответствии. При необходимости мы с удовольствием вышлем Вам соответствующую Декларацию о нормативном соответствии.

---

## 2. Безопасность

Этот раздел предлагает обзор всех важных аспектов безопасности. Дополнительно в отдельных главах даны конкретные указания по безопасности для предотвращения опасности, которые обозначены знаками. Кроме этого необходимо обращать внимание на находящиеся на приборе пиктограммы, знаки и надписи и держать их постоянно в разборчивом состоянии.

Соблюдение всех указаний по безопасности обеспечит оптимальную защиту от повреждений и даст гарантию исправной работы прибора.

### 2.1 Общие сведения

Прибор изготовлен согласно действующим в данный момент правилам техники. Несмотря на это прибор может представлять опасность, если им пользоваться не в соответствии с руководством по эксплуатации или не по прямому назначению. Ознакомление с инструкцией по эксплуатации является одной из предпосылок защиты Вас от нанесения ущерба, а также предотвращения ошибок и таким образом уверенного и бесперебойного пользования прибором.

Во избежание повреждений и для обеспечения оптимальной производительности недозволительно предпринимать как изменений прибора, так и перестроек, если они чётко не разрешены изготовителем.

Прибор может лишь в безукоризненном и безопасном для работы состоянии быть взят в эксплуатацию.

### 2.2 Указания по безопасности при пользовании прибором

Данные по рабочей эксплуатации соответствуют действующим ко времени изготовления прибора предписаниям Европейского Сообщества.

Если прибором пользуются на производстве, то владелец обязан в течение всего времени пользования прибором определить соответствие названных мер по безопасности с актуальным положением правил и соблюдать новые предписания.

Вне пределов Европейского Сообщества необходимо придерживаться действующих на территории пользования прибором законов по безопасности работы и региональных предписаний. Наряду с указаниями по безопасности работы в этой инструкции по эксплуатации необходимо придерживаться всеобщих действующих на территории пользования прибором предписаний по предотвращению несчастных случаев, а также действующих предписаний по защите окружающей среды.



## **ВНИМАНИЕ!**

- Этот прибор не предназначен для пользования лицами (включая детей) с ограниченными физическими, сенсорными, интеллектуальными способностями, недостаточным опытом и знаниями о приборе, если они не находятся под контролем лица, отвечающего за их безопасность, или не получили от него соответствующие указания по использованию прибора.
- Не оставлять детей во время работы прибора без присмотра, чтобы исключить возможность игры детей с прибором.
- Тщательно храните эту инструкцию по эксплуатации. В случае передачи прибора третьему лицу инструкция передаётся вместе с прибором.
- Все лица, пользующиеся прибором, должны придерживаться данных руководства по эксплуатации и соблюдать указания по безопасности.
- Прибором пользоваться исключительно в закрытых помещениях.

## **2.3 Использование по назначению**

Безопасность работы гарантирована лишь при использовании прибором по назначению. Все технические вмешательства, в том числе монтаж и ремонт, предпринимаются исключительно квалифицированными специалистами службы Сервиса.

**Фритюрница** предназначена **только для жаренья в большом количестве масла** пригодных для такого вида обработки продуктов.

**Фритюрницу нельзя** использовать для:

- подогревания блюд и жидкостей.



## **ВНИМАНИЕ!**

**Любое отклонение от пользования по прямому назначению и / или другое использование прибора запрещено и является использованием не соответствующим прямому назначению.**

**Претензии любого рода к изготовителю и / или его представителю по поводу нанесённого ущерба в результате пользования прибором не по назначению исключены.**

**За весь ущерб при использовании прибором не по назначению отвечает сам потребитель.**

## 3. Перевозка, упаковка и хранение

### 3.1 Транспортная инспекция

Полученный груз незамедлительно проверить на комплектность и на транспортный ущерб. При внешне опознаваемом транспортном ущербе груз не принимать или принять с оговоркой.

Размер ущерба указать в транспортных документах / накладной/ перевозчика. Подать рекламацию.

Скрытый ущерб рекламировать сразу после обнаружения, так как заявку на возмещение ущерба можно подать лишь в пределах действующих рекламационных сроков.

### 3.2 Упаковка

Не выкидывайте упаковочный картон вашего прибора. Он может Вам понадобиться для хранения, при переезде или если Вы в случае возможных повреждений будете высылать прибор в нашу сервисную службу. Полностью освободите прибор перед вводом в строй от внешнего и внутреннего упаковочного материала.



#### **ПРИМЕЧАНИЕ!**

***Если Вы намереваетесь выкинуть упаковочный материал, соблюдайте предписания, действующие в Вашей стране. Подвозите вторично перерабатываемый упаковочный материал к месту сбора материалов вторичной переработки.***

### 3.3 Хранение

Приборы держать до установки в не распакованном виде, соблюдая нанесённые на внешней стороне маркировки по установке и хранению.

Упаковки хранить исключительно при следующих условиях:

- не держать под открытым небом;
- хранить в сухом и свободном от пыли месте;
- не подвергать воздействию агрессивных веществ;
- предохранять от воздействия солнечных лучей;
- избегать механических сотрясений;
- при длительном хранении (более 3 месяцев) регулярно контролировать общее состояние всех частей и упаковки. В случае необходимости освежить или обновить.

### 3.4 Объем поставки

В комплект поставки входят следующие элементы и подузлы (см. также рисунок на странице 8):

- 1 основной прибор с емкостью для продуктов обработки
- 1 крышка
- 1 корзина фритюрницы
- 1 распределительный ящик с грелкой
- 1 спускной шланг для жира

Проверьте, полностью ли укомплектован прибор и запасные принадлежности.  
В случае недостачи каких-либо частей свяжитесь с нашей службой Сервиса.

## 4. Технические данные

### 4.1 Технические характеристики

Название	Электрическая фритюрница „Professional“ со спускным краном для жира
№ изд.:	<b>162.900</b>
Присоединенная мощность:	3 NAC 400 В ~ 50 Гц
Мощность:	8,1 кВт
Количество емкостей для масла:	1
Макс. объем емкости на масло:	10 литров
Количество корзин:	1
Диапазон температуры масла:	50°C - 190°C
Размеры:	шир. 990 x гл. 450 x выс. 375 мм
Вес:	ок. 11,0 кг

Технические изменения возможны!



## 4.2 Описание частей прибора



## 5. Установка и обслуживание

### 5.1 Меры предосторожности



**ПРЕДУПРЕЖДЕНИЕ! Опасность поражения электрическим током!**  
**Не допускать соприкосновения кабеля с горячими частями.**

- Следите за тем, чтобы кабель не соприкасался с источниками тепла или с острыми краями. Не допускать свисания кабеля со стола или с прилавка.



**ПРЕДУПРЕЖДЕНИЕ! Горячая внешняя поверхность!**  
**Во время работы некоторые детали прибора сильно нагреваются. Во избежание повреждений будьте осторожны при соприкосновении с этими поверхностями.**

- Не пользуйтесь прибором, если он не работает, повреждён или упал на пол.
- Не использовать принадлежности или запасные части, которые не были одобрены изготовителем. Они могут представлять опасность для потребителя или причинить вред прибору или ущерб человеку, к тому же теряется право на удовлетворение гарантийных притязаний.

- Не прокладывать кабель поверх коврового покрытия и других теплоизоляторов. Кабель не накрывать. Кабель держать вдалеке от рабочего места и не погружать в воду.
- Не следует наклонять и опрокидывать прибор.
- Во время работы прибора руки, а также вилка и выключатель должны быть сухими.
- Не следует оставлять включенный прибор без присмотра, поскольку возможные нарушения работы фритюрницы могут стать причиной перегрева масла, а высокая температура - причиной его воспламенения.
- Для жарения в большом количестве масла нельзя использовать влажные продукты.

С замороженных продуктов следует в первую очередь удалить лед. Во время жарения в большом количестве масла, даже самые малые капли воды могут привести к разбрызгиванию горячего масла, и даже небольшим взрывам.



## **ВНИМАНИЕ!**

***Очень мокрый продукт или очень большое его количество могут стать причиной избыточного вспенивания масла во время жарения.***

- Нельзя завешивать корзину с морожеными продуктами над емкостями с разогретым маслом.
- Нельзя передвигать или переставлять фритюрницу пока масло не остынет. Следует подождать, когда температура масла снизится до достаточного уровня.



## **ВНИМАНИЕ! Опасность получения травм!**

***Горячие капли брызгающего масла или взрывы масла могут стать причиной ожогов лица и рук!***



## **ПРЕДУПРЕЖДЕНИЕ! Опасность поражения электрическим током!**

***Прибор может нанести ущерб, если его установка произведена непрофессионально!***

***Перед установкой сравнить данные местной электросети с техническими сведениями прибора (смотрите заводскую табличку).***

***Прибор подключать только в случае соответствия!***

***Придерживаться руководства по безопасности!***

---

## 5.2 Установка и подключение



### **ВНИМАНИЕ!**

*Установку прибора может выполнять исключительно лицо, которое имеет соответствующие квалификации.*

- Сначала следует распаковать прибор и удалить все упаковочные материалы.
- Прибор следует установить на плоской, стабильной поверхности, которая выдержит его вес.
- **НИКОГДА** не устанавливать прибор на легковоспламеняющемся основании (например, скатерть, ковер и т.п.)
- Не устанавливать прибор вблизи открытого огня, электрических и отопительных печек, а также других источников тепла.
- Прибор следует установить так, чтобы не было помех для доступа к вилке.
- Устанавливая прибор, следует избегать мест, в которых имеет место риск контакта с водой.
- Следует снять крышку и вынуть из прибора корзину, ручку и другие аксессуары.
- Распределительный ящик следует снять с прибора, приподнимая его осторожно вверх (появится характерный „щелчок”).
- Далее, двумя руками следует взять емкость для масла и осторожно вынуть ее.
- Крышку, емкость для масла, корзину для жарения и корпус следует мыть с использованием неагрессивного моющего средства, при этом следует обратить внимание, чтобы в электрическую систему или распределительный ящик не попадала влага. Прибор тщательно высушить!

## 5.3 Обслуживание



### **ВНИМАНИЕ!**

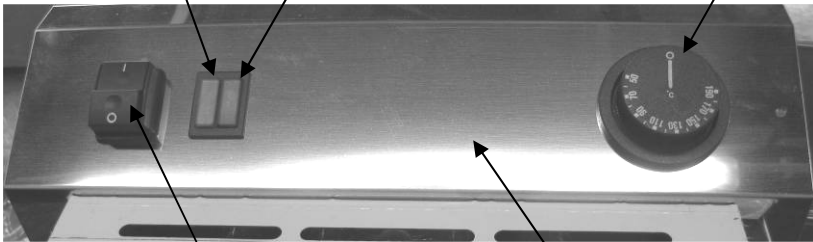
*Фритюрницу могут обслуживать только лица, прошедшие подготовку на предмет обслуживания прибора и возможных угроз во время жарения в большом количестве масла.*

- Осторожно вставить распределительный ящик на задний кант емкости для масла, раздастся характерный **щелчок**. Оба стержня снизу распределительного ящика должны находиться в отверстиях емкости для масла. Лишь тогда распределительный ящик считается установленным правильно. Для обеспечения безопасности прибор работает только, если распределительный ящик правильно прикреплен к корпусу. В этом случае через микровключатель передается сигнал готовности прибора к работе.

Контрольная лампочка работы (оранжевая)

Контрольная лампочка нагрева (зеленая)

Регулятор температуры



**Включатель / выключатель**

**Распределительный ящик с нагревательным элементом**

- Следует проверить, выключен ли прибор (регулятор температуры должен находиться на нуле).
- Нельзя вливать масло в емкость для масла, если в нем находится вода. Емкость для масла должна быть чистой и сухой.
- Спускной кран для жира должен быть закрыт и заблокирован (рычаг вправо).
- Следует осторожно наполнить емкость маслом до отметки уровня (между обозначениями „MIN“ и „MAX“ на емкости для масла). Обозначение находится на боковой стене емкости для масла.



### **ВНИМАНИЕ!**

*Нельзя пользоваться прибором, если в емкости нет масла. Следует соблюдать, чтобы уровень масла всегда находился между отметками „MIN“ и „MAX“ на емкости для масла.*



**ВНИМАНИЕ!**

**Опасность возникновения пожара! Если уровень масла ниже минимальной отметки MIN имеет место риск воспламенения масла.**

**Опасность получения ожогов! При уровне масла выше максимальной отметки MAX горячее масло может выливаться.**



**ВНИМАНИЕ!**

**Для приготовления продуктов фри следует употреблять только жидкий жир. Жир в твердом состоянии следует предварительно растопить!**

**Для жарения нельзя использовать старое масло, поскольку в результате более низкой температуры возгорания оно может быстрее воспламениться и легче вспениться. Кроме того оно выделяет интенсивный дым и неприятный запах.**

- Масло для приготовления продуктов фри следует регулярно менять. Старое масло после того, как оно остынет, следует слить в соответствующую емкость и удалить в соответствии с принципами доброжелательного отношения к окружающей среде. Перед удалением старого масла спускную трубку и спускной краник следует прикрепить с помощью штыкового соединения, после чего повернуть рычаг влево.
- Вставить вилку в сетевое гнездо.
- Включить прибор с помощью **включателя/выключателя**. Загорится оранжевая контрольная лампочка.
- Регулятор температуры повернуть по часовой стрелке на требуемую температуру (60°C - 190°C).
- Во время процесса подогревания горит зеленая лампочка этой функции. После достижения требуемой температуры она погаснет. Фритюрница оснащена термостатом, который предназначен для регуляции температуры. Как только температура в емкости для масла начнет снижаться, прибор начнет процесс нагревания, и зеленая контрольная лампочка этой функции загорится опять.



**ВНИМАНИЕ! Опасность получения ожогов!**

**Во время работы прибора продукты и масло в емкости сильно нагреваются, вследствие чего появляется опасность возгорания масла.**

**Прибор не должен долго работать!**

**Колесо регулятора температуры следует установить в положении „0“ и отключить прибор от источника питания (вынуть вилку из гнезда!), как только закончится процесс приготовления фри и прибор не будет больше использоваться.**

- С целью получения наилучших результатов, следует подождать достижения требуемой температуры и только после этого вкладывать во фритюрницу продукты, предназначенные для жарения.
- Корзина фритюрницы предназначена для приготовления небольших продовольственных продуктов. Она имеет фиксированный держатель и ручку.
- Корзину следует медленно опускать в масло. После жарения корзину следует осторожно приподнять и повесить с помощью держателя на распределительном ящике, оставить для остывания.



## **ВНИМАНИЕ! Опасность получения травм!**

*Фритюрницу нельзя использовать с закрытой крышкой! Крышку можно использовать только в качестве защиты от пыли, а также для поддержания блюд в теплом состоянии. Перед тем, как фритюрница будет прикрыта крышкой, следует проверить сухая ли она. Капли воды или пара не могут попасть в емкость для масла. Это может привести к разбрызгиванию горячего жира.*

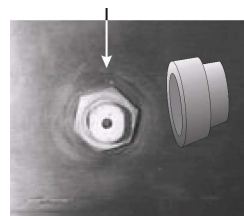
- Если фритюрница будет по ошибке включена без масла или с недостаточным количеством масла в емкости для масла, после достижения температуры ок. 230°C прибор автоматически выключится во избежание перегрева. В такой ситуации следует выключить прибор, вынуть вилку из гнезда и подождать пока он не остынет.

После автоматического выключения в результате срабатывания системы защиты от перегрева прибор можно повторно включить, нажимая кнопку **RESET** на задней стенке прибора.

С этой целью следует дать прибору остыть до температуры ниже 170°C, далее снять пластиковую крышку, поворачивая кнопку **RESET** против часовой стрелки, нажать штифт и прикрутить крышку обратно, поворачивая кнопку по часовой стрелке.

Повторно вставить вилку в гнездо электропитания и включить прибор обычным способом.

**RESET**-кнопка



**Во время жарения не следует превышать следующих объемов продуктов:**

- Модель 10 литров фритюрница **1,250 кг**

## 6. Очистка и технический уход

### 6.1 Техника безопасности

- Перед очисткой, а также перед проведением ремонтных работ прибор необходимо выключить из сети (вытянуть сетевой кабель) и дать остыть.
- Не применять никакие едкие чистящие вещества и следить за тем, чтобы вода не попала в прибор.
- Чтобы предотвратить травмы вследствие поражения электрическим током, **никогда** не опускать кабель, прибор и вилку в воду или другие жидкости.



#### **ВНИМАНИЕ!**

***Прибор не предназначен для прямого опрыскивания водяной струёй! Никогда не применяйте никакую напорную водяную струю для очистки прибора!***

### 6.2 Очистка

- Прибор следует регулярно чистить.
- Перед очисткой прибора его следует вынуть вилку из гнезда.
- Подождать, пока прибор полностью остынет.
- Нагревательный элемент и панель можно легко снять с емкости для масла. Для этого следует снять распределительный ящик, поднимая его над емкостью для масла. Таким образом, можно легко очистить нагревательный элемент, защитную панель и емкость для масла.
- После того, как масло остынет, открыть спускной краник для жира (рычаг в левую сторону) и осторожно спустить масло в соответствующую емкость. Убедиться, что емкость стоит стабильно.



#### **ВНИМАНИЕ!**

***Распределительный ящик (панель управления) не мыть мокрой салфеткой и не погружать в воду. Внутрь ящика не может попасть влага. Перед повторным монтажом следует тщательно осушить все элементы прибора!***

- Панель обслуживания, поверхность прибора, а также сетевой провод следует протереть влажной салфеткой с использованием неагрессивного моющего средства. Не допускать, чтобы вода попала внутрь распределительного ящика. Это могло бы привести к появлению опасного тока утечки, и вследствие этого неправильной работе прибора.
- Не следует использовать никаких агрессивных чистящих детергентов или чистящих средств, так как они могут повредить фритюрницу. Фритюрницу следует чистить с использованием мягких моющих средств. Сильно загрязненные части можно предварительно намочить.
- Все элементы следует старательно высушить.
- После этого прибор можно собрать.

- Если прибор не будет использоваться в течение более длительного периода, его следует хранить в сухом помещении. Предохранять от воздействия едких паров и газов.

### 6.3 Меры предосторожности при техническом уходе

- Периодически следует проверять, не повредился ли сетевой кабель. Прибором нельзя пользоваться при поврежденном кабеле. Если кабель поврежден, с целью предотвращения опасности его следует заменить в сервисном пункте или вызвать квалифицированного электрика.
- При повреждениях и перебоях обратитесь в специализированные магазины или в нашу службу сервиса. Следует обратить внимание на указания касательно обнаружения неисправностей в пункте 7.
- Работы по уходу и ремонту должны проводиться только квалифицированными специалистами при использовании оригинальных запасных частей и принадлежностей. **Никогда не пытайтесь сами привести прибор в исправное состояние.**

## 7. Возможные неисправности

Проблема	Причина	Устранение
Прибор подключен к источнику электропитания, оранжевая контрольная лампочка не горит, и прибор не нагревается.	<ul style="list-style-type: none"> <li>• Сетевая вилка неправильно вставлена в гнездо.</li> <li>• Перегорели предохранители.</li> <li>• Распределительный ящик установлен неправильно.</li> <li>• Выключилась защита от перегрева.</li> <li>• Нет контакта с микровключателем.</li> <li>• Поврежден ограничитель температуры (защита от перегрева)</li> </ul>	<ul style="list-style-type: none"> <li>• Правильно вложить вилку в гнездо.</li> <li>• Проверить предохранители, подключить прибор к другому гнезду.</li> <li>• Проверить распределительный ящик на предмет правильной установки.</li> <li>• Нажать кнопку <b>RESET</b> в распределительном ящике.</li> <li>• Свяжитесь с продавцом.</li> <li>• Свяжитесь с продавцом.</li> </ul>
Зеленая контрольная лампочка нагревания горит, но температура не повышается.	<ul style="list-style-type: none"> <li>• Прерван контакт с нагревательным элементом</li> <li>• Нагревательный элемент поврежден</li> </ul>	<ul style="list-style-type: none"> <li>• Свяжитесь с продавцом</li> <li>• Свяжитесь с продавцом</li> </ul>



Проблема	Причина	Устранение
Горит оранжевая контрольная лампочка, но, не смотря на установленную температуру зеленая контрольная лампочка не загорается.	<ul style="list-style-type: none"><li>• Установленная температура была достигнута</li><li>• Поврежден регулятор температуры</li><li>• Повреждена контрольная лампочка</li></ul>	<ul style="list-style-type: none"><li>• Проверить действие при измененной температуре</li><li>• Связаться с продавцом</li><li>• Связаться с продавцом</li></ul>
По истечении определенного времени нагревательный элемент перестает нагревать.	<ul style="list-style-type: none"><li>• Активировалась защита от перегрева.</li></ul>	<ul style="list-style-type: none"><li>• Нажать кнопку <b>RESET</b> на распределительном ящике</li></ul>

Вышеназванные случаи неисправности необходимо рассматривать как ориентировку и пример. Возникнут эти или подобные неисправности, выключите прибор и прекратите эксплуатацию. Немедленно обратитесь в целях проверки и устранения неисправности к квалифицированному персоналу или к поставщику.

## 8. Утилизация

### Старые приборы

Отслуживший прибор нужно по истечении продолжительности службы сдать в утиль согласно национальным предписаниям утилизации. Рекомендуется вступить в контакт с одной из фирм, занимающейся утилизацией или связаться с отделом по утилизации Вашей коммуны.



#### **ПРЕДУПРЕЖДЕНИЕ!**

*Для исключения нарушения и связанными с этим опасностями, приведите прибор перед утилизацией в непригодное состояние. Для этого прибор отключить от сети и удалить сетевой кабель от прибора.*



#### **ПРИМЕЧАНИЕ!**



*При утилизации прибора придерживайтесь к действующим в Вашей стране и в Вашей коммуне предписаниям.*

### Использованное масло

*Просим утилизировать использованное масло в соответствии с правилами защиты окружающей среды и местными нормами.*

Bartscher GmbH  
Franz-Kleine-Str. 28  
D-33154 Salzkotten  
Германия

Тел.: +49 (0) 5258 971-0  
Факс: +49 (0) 5258 971-120